



DŮM „U SVATÉHO JÁNA“

Naposled si petrovičtí konšelé postavili obecní dům před dlouhými 99 lety. V roce 1910 tehdejší petrovický starosta pan Čeněk Karda přestříhl černožlutou rakousko-uherskou pásku, a tím byl slavnostně předán do užívání dům v Edisonově ulici. Byl to v pořadí 51. dům – postavený na samém konci Petrovic proti obecnímu višňovému sadu a čtyřem lípám se sochou sv. Jana Nepomuckého mezi nimi. Tato, na dnešní poměry, skromná stavba však v sobě skrývala prostory pro jednání obecní rady, obecní knihovnu, hasičskou zbrojnici, šatlavu a byt obecního strážníka.

Postupem let pochopitelně vyvstala potřeba nového obecního domu, neboť nastala doba, kdy obecní knihovna přestala být pouze prosklenou skříní s několika desítkami svazků a i ostatní činnosti mají větší nároky na prostor. Necelých sto metrů od domu původního začala městská část v prosinci 2006 stavět dům nový. Cesta do něj vede kolem poslední ze čtyřech lip, které

kdysi obklopovaly sochu zpovědníka královny Žofie – Jana Nepomuckého. Uplynulo 2 a čtvrt roku od zahájení výstavby a nový dům mohl být předán petrovické veřejnosti do užívání. Dne 14. května starostka městské části JUDr. Olga Hromsová spolu s náměstkem primátora hl.m.Prahy Ing. Pavlem Klegou a Jeho Eminencí kardinálem Miloslavem Vlkem společně přestříhli modrožlutou petrovickou pásku a dům mohl poprvé přivítat své návštěvníky. Ke slavnostním chvílím přispělo i vystoupení mažorettek, promenádní koncert dechového souboru ZUŠ „Junior“ a úvodní koncert již tradičního hudebního festivalu „Petrovické jaro“.

Závěrem nezbyvá než doufat, že všechny služby a činnosti v domě obsažené budou k plné spokojenosti sloužit co nejširší veřejnosti a dům, včetně přilehlého parku a hřiště, se stane využívaným živým centrem městské části.

Petr Říha



SLOVO ÚVODEM



Vážení spoluobčané,

jménem volebních komisí bych rád poděkoval těm z Vás, kteří obětovali část svého volného času u prvním červnovém vikendu a navštívili nás u voleb do Evropského parlamentu. Petrovice sice nedosáhly relativně vysoké průměrné volební účasti celé Prahy, která činila 35,7 % (Petrovice 33,42 %), ale výrazně překročila celostátní průměr, kdy se voleb do EP zúčastnilo pouhých 28,22 % voličů.

I v Petrovicích volby vyhrála ODS, dokonce ještě markantněji než v celé Praze. Pokud v rámci celého hlavního města získala tato strana 40,29 % odevzdaných hlasů, tak v Petrovicích to bylo 40,37 % (celkově 31,45 %). Na druhém místě, stejně tak jako v celé republice, skončila ČSSD, byť s výrazně slabší voličskou podporou než v jiných regionech – Petrovice 12,82 %, Praha 14,84 %, celostátně 22,38 % odevzdaných hlasů. KSČM si v Petrovicích s 9,59 % drží stabilně silnější pozici, než je celopražský průměr, kde získala 9,14 % hlasů. V rámci celého státu jsou to však podprůměrné výsledky. Celkově totiž KSČM získala ve volbách 14,18 % hlasů. Poslední ze stran, která bude mít europoslance – KDU-ČSL, k úspěchu 7,64 % odevzdaných hlasů dopomohly religiozní okresy na Moravě. V Praze tato strana neuspěla, když získala podporu pouhých 4,5 % voličů. V Petrovicích dokonce jen 3,25 %. Pokud by se Evropský parlament volil v Petrovicích, zasedali by v něm místo poslanců KDU poslanci Evropské demokratické strany, kteří zde získali 7,36 % hlasů (Praha 6,93 %, celostátně 2,88 %). Jen o vlas by křesla unikla straně „Starostové a nezávislí – naše alternativa“, která svým programem oslovila 4,94 % petrovických voličů (Praha 3,17 %, celostátně 2,28 %).

Do podzimních parlamentních voleb se určitě budeme moci přesvědčit, jaká opatření politické strany přijmou a s jakými volebními programy nebo alespoň předvolebními sliby přijdou.

Ing. Petr Říha
místostarosta a
předseda volební komise č.2



Promenádní koncert „Juniorů“ dechového orchestru ZUŠ Hostivař (na temeni schodiště) a vystoupení mažoretek předcházelo historickému okamžiku, ve kterém náměstek primátora Ing. Pavel Klega, Jeho Eminence kardinál Miloslav Vlk a starostka městské části JUDr. Olga Hromasová slavnostně přestřihli pásku, čímž byl dům předán do užívání. Slavnostního okamžiku se účastnila i početná petrovická veřejnost.



Poté si vzácní hosté (zleva radní hl.m. Prahy PhDr. Milan Pešák s asistentkou, náměstek primátora hl.m. Prahy Ing. Pavel Klega s manželkou a Jeho Eminence kardinál Miloslav Vlk), spolu se zájemci z řad občanů, mohli poprvé projít celým domem. Další vystoupení mažoretek čekalo na návštěvníky domu ve vstupních prostorách společenského sálu a restaurace.



Slavnostní okamžik umocnil i koncert souboru Musica Bohemica ve zbrusu novém sále. Koncertem byl zároveň i zahájen již 6. ročník tradičního hudebního festivalu „Petrovické jaro“.



K vysoké úrovni koncertu přispělo i vystoupení dětí Mladšího přípravného sboru ZUŠ Hostivař, pěveckého sboru „RadHost“ rodičů ZUŠ Hostivař a Hostivařského komorního orchestru žáků a učitelů ZUŠ Hostivař. Základní umělecká škola tak při vystoupení představila své umělce od těch nejmenších, až po jejich rodiče a prarodiče.



Prohlídky domu se účastnilo několik stovek lidí. Během návštěvy obdržel pan kardinál od starostky MČ Fotoknihu ze své poslední návštěvy Petrovic ku příležitosti 12. výročí obnovení Petrovické farnosti při Kostele sv. Jakuba Staršího



Součástí slavnostního otevření domu byla i výstava petrovických malířů – Ak.mal. Václava Kříže, Ak.mal. Jindřicha Žáčka, Ak.mal. Margity Žáčkové, Pavla Humpolce, Miloslava Kahouna a fotografky Pavlínky Stejskalové.



55. zasedání RMČ dne 14. 4. 2009 Rada městské části Praha-Petrovice:

Schválila:

- zadání a zpracování reklamního banneru pro webové stránky MČ Praha-Petrovice firmou Odysseus Net, s. r. o., na kterém by byla inzerce na volné byty v objektu Domu občanské vybavenosti MČ Praha-Petrovice, Edisonova 429, Praha 10,
- návrh rozpočtu akce Kulturní komise – hudebního festivalu „Petrovické jaro 2009“, který se uskuteční v květnu 2009,
- návrh rozpočtu akce Kulturní komise - poznávací zájezd pro seniory,
- vyúčtování IX. plesu městské části Praha-Petrovice v předloženém znění,
- návrh rozpočtu akce Komise výchovy a vzdělávání – „Čarodějnice 2009“ dne 29. 4. 2009,
- stavbu rodinného domku pí Vladimíře Vaníčkové v ul. Gaussova na pozemcích parc. č. 446/1, 446/2, 447/1 a 447/2 v k. ú. Petrovice včetně přípojek na stávající inženýrské sítě a souhlasí s vybudováním dvou nových vjezdů do ul. Gaussova, to vše za standardních podmínek stanovených pro výstavbu v MČ,
- zveřejnění záměru pronájmu nebytových prostor č. 045, 046, 047, 048 a 050, přízemí A budovy polikliniky, Ohmova 271, o celkové výměře 39,06 m²,
- zadání veřejné zakázky na úklid společných prostor a garáží v objektu Domu občanské vybavenosti MČ Praha-Petrovice.

Vzala na vědomí:

- výpověď nájemní smlouvy MUDr. Kryžánkové na nájem nebytových prostor v objektu polikliniky, Ohmova 271, s výpovědní lhůtou 3 měsíce. Výpovědní lhůta počíná běžet 1. 4. 2009 a končí 30. 6. 2009,
- výpověď nájemní smlouvy firmy MEDICO-JB, s. r. o. na nebytové prostory v objektu bývalých jeslí Jakobiho 329, a to s výpovědní lhůtou 3 měsíce. Výpovědní lhůta počíná běžet 1. 4. 2009 a končí 30. 6. 2009.

56. zasedání RMČ dne 4. 5. 2009 Rada městské části Praha-Petrovice:

Vzala na vědomí:

- informace starostky MČ JUDr. Hromasové o dalším postupu v jednáních s Českou poštou, s. p., o variantě otevření výdejny poštovních zásilek nebo o franchisingové variantě v režii MČ,
- informaci starostky MČ JUDr. Hromasové o tom, že MČ obdržela návrh smlouvy o otevření výdejního místa pro veškeré zásilky s dodací adresou v k. ú. Petrovice jako návrh I. fáze možné spolupráce s Českou poštou, s. p.

Uložila:

- starostce MČ JUDr. Hromasové informovat radu MČ o dalším postupu v jednáních s Českou poštou, s. p., na dalších zasedáních.

Schválila:

- prodej bytu č. 23 v Domě občanské vybavenosti MČ Praha-Petrovice,
- záměr dlouhodobého pronájmu bytu č. 1 v Domě občanské vybavenosti MČ Praha-Petrovice, Edisonova 429, za podmínek, že garantovaná doba nájmu bytu bude na dobu minimálně 10 let, nájemce část nájmu složí do měsíce od podpisu nájemní smlouvy a zbývající část bude splácena formou měsíčního nájemného,
- záměr prodeje části pozemku parc. č. 535 k. ú. Petrovice, ostatní plocha, pro účely výstavby pastoračního centra farnosti Praha-Petrovice, dle varianty č. 4 situační skici pastoračního centra, avšak za předpokladu, že bude odkoupena část pozemku zasahující ke hraně svahu na západní straně objektu, což představuje navýšení cca o 160 m²,
- pí Haně Pazderové, ul. Lebeděvova 108, vybudování nového vjezdu na pozemek a připojení na stávající komunikaci Lebeděvova pro zřízení dalšího parkovacího místa na jejím pozemku. V případě potřeby požádá v předstihu ÚMČ Praha-Petrovice, odbor správy majetku a výstavby, o zábor veřejného prostranství. V případě rušení obecní zeleně nahradí žadatelka tuto část zámkovou dlažbou na vlastní náklady. Povolení o dopravní napojení je nutné požádat Odbor dopravy, ÚMČ Praha 15, Boloňská 478,
- návrh rozpočtu akce Protidrogové komise, která se uskutečnila dne 30. 4. 2009,
- vyúčtování akce Setkání s Nadou Konvalinkovou. 16. 4. 2009, kterou pořádala Kulturní komise,
- výdaje Základní školy Praha-Petrovice, vyšší než 50 000 Kč. Výdaje se týkají provozu školy,
- záměr pronájmu nebytových prostor v objektu Morseova 251, v rozsahu 1.–3. NP o celkové výměře 697,54 m², a to za účelem zřízení kanceláří,
- zrušení vyhlášené veřejné zakázky a vyhlášení nové veřejné zakázky na zpracování žádosti o podporu ze Státního fondu životního prostředí na projekt „Zateplení objektu MŠ Jakobiho“.

Jmenovala:

- komisi pro otvírání obálek a posouzení nabídek veřejné zakázky na zpracování žádosti o podporu ze Státního fondu životního prostředí na projekt "Zateplení objektu MŠ Jakobiho",

57. zasedání RMČ dne 25. 5. 2009 Rada městské části Praha-Petrovice:

Vzala na vědomí:

- výpověď nájemní smlouvy firmy NEUROPS, s. r. o., na nájem nebytových prostor v budově polikliniky, Ohmova 271. Výpovědní lhůta počíná běžet 1. 5. 2009 a končí 31. 7. 2009,
- návrh obecně závazné vyhlášky hlavního města Prahy, kterou se stanoví místní koeficient

pro výpočet daně z nemovitostí dle § 12 zákona č. 338/1992 Sb., o dani z nemovitostí, ve znění pozdějších předpisů.

Schválila:

- změnu využití části grantu přiděleného SK Florbal Petrovice pro rok 2009 s navrhovaným využitím na uspořádání florbalového turnaje v Petrovicích,
- vyhlášení záměru pronájmu nebytového prostoru č. 160, 1. NP, v poliklinice Ohmova 271, včetně příslušenství,
- vyúčtování akce Komise výchovy a vzdělávání – „Čarodějnice 2009“,
- návrh rozpočtu akce – Den dětí, který pořádá Komise výchovy a vzdělávání dne 4. 6. 2009,
- program XIV. řádného zasedání Zastupitelstva MČ Praha-Petrovice, které se uskuteční dne 10. června 2009 od 18.00 hod.,
- vyšší místního koeficientu ve variantě B - v návrhu obecně závazné vyhlášky hl. m. Prahy, kterou se stanoví místní koeficient pro výpočet daně z nemovitostí,
- povolení vjezdu vozidel nad 3,5 t, za účelem zásobování stavebním materiálem, do ul. Lebeděvova na žádost p. Jana Svobody, Lebeděvova 227, a to za podmínky, že v případě poškození zámkové dlažby provozem těžkotónážních vozidel uvede stavebník zámkovou dlažbu do stavu před započítáním stavby,
- zadání stavební dokumentace, zpracování a podání žádosti na dotaci „Zateplení budovy Základní školy Praha-Petrovice, Dopplerova 351,“ s tím, že starostka MČ JUDr. Hromasová předloží Radě MČ ke kontrole náklady na zpracování žádosti a její podání včetně zpracování stavebně technické dokumentace,
- pronájem zasedacího sálu v Domě občanské vybavenosti MČ Praha-Petrovice, Edisonova 429, v termínu 3.–4. 7. 2009 za cenu pronájmu 600 Kč/hod. Na akci bude uzavřena smlouva o pronájmu.

OBSAH

Dům „U svatého Jána“	str.1
Den země	str.6
Škola nanečisto	str.6
Mistrovství ČR v dámě	str.7
Co děláme ve škole?	str.8
Petrovické jaro	str.10
Školáci v Drážďanech	str.12
Záchrana gotické památky	str.14
Senioři v Oybině	str.17

Petrovický zpravodaj, časopis městské části Praha-Petrovice • Vychází 5x ročně v Petrovicích. Ročník XVIII, číslo 3, uzávěrka 31. května, dáno do tisku 8. června, vychází 17. června 2009 • Uzávěrky jednotlivých čísel: 31.1., 31.3., 31.5., 31.8. a 30.11. • Vydavatel: městská část Praha-Petrovice, sídlo Morseova 251, 109 00 Praha 10, IČO 231363 • Redakce: Ing. Petr Říha, tel. 724 248 445, e-mail: riha@prahapetrovice.cz, • Příjem inzerce: Úřad MČ Praha-Petrovice, tel. 274 860 731, e-mail: kurkova@prahapetrovice.cz • Registrováno ministerstvem kultury pod značkou MK ČR E 11313 • Grafika: Akad. malíř Jindřich Žáček • DTP a tisk: Střední škola polygrafická Praha, s.r.o., Bellova 352, 10900 Praha-Petrovice • Za obsahovou a věcnou správnost příspěvku odpovídá autor. Redakce si vyhrazuje právo příspěvku krátit, případně stylisticky upravit.

Náklad 2700 výtisků

Neprodejné



DATOVÉ SCHRÁNKY

Dne 1. 7. 2009 vstoupí v platnost zákon č. 300/2008 Sb., o elektronických úkonech a autorizované konverzi. Pro orgány veřejné správy z toho vyplývá, že počínaje tímto dnem musejí tuto formu komunikace využívat.

Co je to datová schránka, k čemu a jak jí používat?

Datová schránka je elektronické úložiště dat, sloužící k výměně datových zpráv mezi úřady veřejné správy a mezi veřejnou správou a fyzickými či právníckými osobami. Pro orgány veřejné moci je používání od 1. 7. 2009 povinné. Fyzické a právnícké osoby si mohou datové schránky pořídit (prozatím) dobrovolně.

Fyzická nebo podnikající fyzická osoba, popřípadě právnícká osoba, nezapsaná do obchodním rejstříku může o zřízení datové schránky požádat, nejlépe na pracovištích Czech POINT.

Namísto pošty budou k výměně zpráv a dokumentů využívány elektronické aplikace. To umožní autorizovaná konverze dokumentů elektronického dokumentu do papírové podoby a naopak. Takto převedený dokument má naprosto stejnou právní váhu. Za doručenu je datová zpráva považována v okamžiku podání. Stejně jako je tomu u listovních zásilek, funguje v případě datových schránek tzv. fikce doručení. To znamená, že pokud se adresát po dobu 10 dnů do své datové schránky nepřihlásí, je zásilka považována za doručenu.

Kdo bude provozovat datové schránky?

Vlastní výměnu dat zajišťuje Česká pošta prostřednictvím Informačního systému datových schránek. Akceptovatelné formáty stanovní prováděcí vyhláška. S největší pravděpodobností by se mělo jednat o formáty PDF, TIF a PNG.

Zřízení datové schránky

Ke zřízení datové schránky je potřeba vyplněná žádost, kterou naleznete zde: <http://www.datoveschranky.info/clanek/70/>

Způsob podání žádosti

Osobně: Vyplněnou žádost předáte na podatelnu ministerstva vnitra.

Poštou: Vyplněnou žádost s úředně ověřeným podpisem pošlete na adresu ministerstva vnitra. Úředně ověřený podpis si zajistíte na obecních úřadech,

úřadech městských částí. Poplatek za ověření činí 30 Kč.

Elektronickou poštou: Elektronicky vyplněnou žádost podepsanou zaručeným elektronickým podpisem. Adresa pro zaslání žádosti bude zveřejněna. Fyzická osoba si může o zřízení datové schránky požádat po 1.7.2009 na kontaktních místech Czech POINT na základě předložení průkazu totožnosti a podepsání příslušné žádosti. Pokud má žadatel kvalifikovaný certifikát elektronického podpisu, může podat žádost prostřednictvím internetu. Protože fyzické osoby mohou požádat jak o zřízení tak o zneplatnění své datové schránky opětovně, je tato žádost vyří-

zena zdarma pouze poprvé. Při každém dalším opakování v průběhu 3 let bude zpoplatněna částkou 200 Kč.

Podnikající fyzická osoba si také může o zřízení datové schránky požádat po 1.7.2009 na kontaktních místech Czech POINT. Bude potřebovat občanský průkaz, nebo jiný doklad totožnosti, doklad o tom, že je podnikající fyzická osoba a podepsanou žádost. Pokud má žadatel kvalifikovaný certifikát elektronického podpisu, může podat žádost prostřednictvím internetu.

Jana Kurková, DiS.
tajemnice Úřadu MČ Praha-Petrovice

MOBILNÍ OBCHODNÍ KANCELÁŘ Pražské plynárenské, a.s.

Termíny přistavení:

dne	2.07.09	od	12.30	do	15.00	hod.
dne	30.07.09	od	9.00	do	11.30	hod.
dne	27.08.09	od	12.30	do	15.00	hod.
dne	24.09.09	od	9.00	do	11.30	hod.
dne	22.10.09	od	12.30	do	15.00	hod.
dne	19.11.09	od	9.00	do	11.30	hod.
dne	17.12.09	od	12.30	do	15.00	hod.

Mobilní kancelář bude umístěna v dodávkovém automobilu VW Transporter, označeném logem Pražské plynárenské, a.s., zaparkovaném na parkovišti na rohu ulice Morseova a Bellova (u kadeřnictví Kamila).

Pražská plynárenská, a.s. ve spolupráci s dceřinnou společností Prometheus, energetické služby, s.r.o. a Úřadem MČ Praha-Petrovice nabízí odběratelům zemního plynu novou službu - tzv. „mobilní obchodní kancelář“, jejímž prostřednictvím si stávající i potenciální zákazníci Pražské plynárenské, a.s. mohou vyřídit záležitosti, související s odběrem zemního plynu bez návštěvy kontaktních míst v Praze 2 a 4.

Mobilní kancelář poskytuje zejména následující služby:

- zahájení, převod a ukončení odběru zemního plynu
- změny smluvního vztahu (způsobu placení, zaslací adresy, jména atd.)
 - převzetí reklamace
- výměna, kontrola a zaplombování plynoměru
- informace k otázkám, souvisejícím s dodávkami zemního plynu
 - tiskopisy a informační brožury

Služeb mobilní kanceláře mohou využít i občané přilehlých obcí a částí Prahy.

Bližší informace na tlf číslech **267 175 174** a **671 752 02**.



DEN ZEMĚ

V pátek 22. května se žáčci 1.A společně s paní učitelkou Danou Kosovou vypravili poděkovat naší Zemi a dát jí několik dárců. Prvním z nich byla nová tráva, a to na vyšlapané pěšiny a pěšinky v trávníku před školou. Tato místa zkracování si cesty ať už do školy, ze školy nebo na autobusovou zastávku se snažíme řešit páskovými a drátěnými zátarasy, ale tráva byla nenávratně pryč.

Další dárek Zemi představoval úklid okolí školy. Děti dostaly od paní učitelky ochranné rukavice a igelitové pytle a posbíraly odpadky.

Třetí odměnou Zemi za její štědrost a shovívavost k nám lidem budou tabulky nabádající mladé i starší petrovické občany k udržení zeleně.

Děkujeme Zemi i žáčkům naší školy.

Jana Gabašová, ZŠ Praha-Petrovice



„ŠKOLA NANEČISTO“

Celkem třikrát přišly děti zapsané do našich prvních tříd se svými rodiči do školy ještě před začátkem nového školního roku 2009/2010 a ve své budoucí učebně si předem vybraly s kým chtějí sedět v lavici, seznámily se s ostatními spolužáky a spolužačkami, poznaly svoji budoucí paní učitelku, poznaly svoji vychovatelku ve školní družině, ostatní vyučující i ředitele školy.

„Školou nanečisto“ chceme usnadňovat dětem vstup do první třídy, za velmi důležité považujeme jejich první kontakty a první „spolupráci“ se spolužáky. Problémy současných dětských kolektivů netkví v oblasti vzdělávací, zde už existuje řada metod na postupné odstranění specifických problémů učení (dyslexie, dysgrafie atd.), ale problémy se objevují spíše v komunikaci mezi dětmi, v sociální i emocionální oblasti. Doslova strašákem se tak v dnešních základních školách stává agresivita mezi spolužáky, šikana.

Pro rodiče má být naše „Škola nanečisto“ také pomocí i návodem, jak děti na první třídu připravit v oblasti jazykových dovedností (například – pokus se říci tři slova, která začínají na „b“ jako bota), vizuálního rozlišování a vizuální paměti (například – najdi na stránce dětské knihy tři stejná písmenka), matematických dovedností (spočítej auta v řadě na parkovišti), všeobecných znalostí (třeba dny v týdnu) i hrubé a jemné motoriky (chytat míč, přelévát vodu, navléknout korálky, skákat po jedné noze, stříhat nůžkami, vybarvit omalovánky a podobně).

„Škola nanečisto“ už končí a začne škola načisto – ta ale začne až 1.zářím 2009. „Nanečisto“ jsme skončili opravdu impozantně – návštěvou slavné spisovatelky Vítězslavy Klimtové, která píše pohádky a dětské knihy a zároveň je ilustruje.

„Lexikon ohrožených druhů strašidel“, „Pohádková země česká“, „Léčivé bylinky lučních skřítků“ a mnoho dalších pohádkových knih znají děti od této autorky. Skřítkové, houbové bábrlinky, elfové, stromovous, potůčková blatinka, mořský dědoušek, víla z Cabo Roigu, guardamarský žabák, břechtanový šotouš a další pohádkové postavy přenesou malé čtenáře do země fantazie, kde bytosti nadpřirozené žijí zcela přirozeně s námi lidmi, lidem pomáhají a učí je lásce, dobrotě, odporu k lakotě, chamtivosti a závisti.

Naším budoucím žákům 1.M a 1.A zahrála paní Klimtová společně s kytaristou, skladatelem a divadelníkem Pavlem Půtou dětské divadelní představení. Obě budoucí první třídy – tedy 1. M z budovy v Edisonově ulici a 1.A z budovy v ulici Dopplerova sledovaly příběhy z pohádkové země společně.

Děkuji rodičům budoucích školáků za velkou vstřícnost a obětavost, neboť všichni rodiče vyšetřili tři celá volná odpoledne a zúčastnili se se svými dětmi „Školy nanečisto“. Děkuji – mám z toho opravdu dobrý, příjemný pocit.

**Petr Zeman,
ředitel ZŠ Praha-Petrovice**

BĚH NADĚJE

Stejně jako v loňském roce, i letos se naše Základní škola Praha-Petrovice připojila k organizátorům této sportovně-humanitární akce. Ve spolupráci s MČ Praha-Petrovice uspořádala již 2.ročník Běhu naděje. Běh se konal v hostivařském lesoparku. Účastníci si mohli vybrat ze tří délek tratí (300 m, 900 m a 1500 m), které absolvovali na kole, během i chůzí, přišly i maminky s kočárky.

Chvilími to sice vypadalo, že nám tuto akci překazí déšť, ale nakonec to dobře dopadlo. Nejen dobře, ale přímo báječně! Sešlo se nás totiž celkem 96 a na konto výzkumu rakoviny jsme odeslali nádhernou částku 5564 Kč.

Děkuji všem účastníkům i těm, kteří mi s organizací pomáhali. Za rok zase nashledanou.

**PaedDr. Jana Jelínková,
ZŠ Praha-Petrovice**





MISTROVSTVÍ ČESKÉ REPUBLIKY 2009 V DÁMĚ SE KONALO V PETROVICÍCH

Šachy, dáma a jiné deskové hry pozitivně ovlivňují významné lidské vlastnosti a dovednosti a celkově nám prospívají, neboť „trénují“ a zdokonalují naši pozornost, paměť, logické uvažování a myšlení, schopnost soustředění. Výhodou deskových her je také to, že nejsou „návykové“ jako počítačové hry, a tudíž nehrozí gamblersství.

V Základní škole Praha-Petrovice pořádáme každoročně celoškolní turnaj v dámě pro mladší žáky z 1. stupně v obou našich budovách – Edisonova a Dopplerova – a pro starší žáky z 2. stupně.

V letošním školním roce se navíc našemu reprezentačnímu týmu, který byl složen z mladších a starších žáků Matěje Kaliny, Kryštofa Kluse, Vojtěcha Urbana, Daniela Jurkoviče, Vladimíra Staňka, Jana Provazníka, Michala Straky a Patrika Černohouse, podařilo vybojovat 2. místo v soutěži škol Prahy 10 „O putovní pohár Václava Kříšty“. Věřím, že po tomto velkém úspěchu se objeví další hráči a vyznavači hry DÁMA.

Příkladem a motivací pro případné nové i pro současné hráče dámy je ur-

čitě MISTROVSTVÍ ČESKÉ REPUBLIKY v této hře, které se letos 16. a 17. května poprvé konalo v Základní škole Praha-Petrovice. Naši reprezentanti Daniel Jurkovič, Matěj Kalina a Michal Straka sice

na tomto mistrovství neobsadili žádné z předních míst, ale to nevadí, pokusíme se o to za rok.

Petr Zeman,
ředitel ZŠ Praha-Petrovice



Michal Straka právě přemýšlí o šancích soupeřů a v zamyšlení si drží bradu.



Daniel Jurkovič je zamyšlený mladý muž se žlutým nápojem.



A CO VLASTNĚ VE ŠKOLE CELÝ ROK DĚLÁME ...

aneb školní rok 2008/2009 žáků Základní školy Praha–Petrovice ve fotografiích. V tomto školním roce měla naše škola 10 tříd na 1. stupni, 5. tříd na 2. stupni a pět oddělení školní družiny. Fotografie jsou z obou našich budov – Edisonova 40 a Dopplerova 351.

S případnými dotazy k zápisu do 1. ročníku nebo k zahájení nového školního roku 2009/2010 se obračejte na ředitele školy osobně nebo je k dispozici:

e-mail: petr.zeman@zsprahapetrovice.cz, také telefony: 274861548 nebo 739001029 a také naše stránky www.zsprahapetrovice.cz



Takhle jsme pozorní

Mgr. Petr Zeman, ředitel školy



Posloucháme písničky



Nevěříme vlastním očím



Střílíme



Někdy skoro nepoznáme našeho ředitele



Hrajeme Ragby



Chodíme na chůdách



Vzpomínáme na bývalé deváčky



Stojíme ve frontě



Stavíme z víček od lahví



Tancujeme



Besedujeme



Při předávání vysvědčení býváme i v televizi



PETROVICKÉ JARO – SKONČIL VI. ROČNÍK HUDEBNÍHO FESTIVALU

Ve čtvrtek 14. května při příležitosti předání Domu občanské vybavenosti do rukou veřejnosti se v prostorách společenského sálu uskutečnil zahajovací koncert této naší již tradiční akce. V zaplněném sále jsme mimo jiné přivítali náměstka primátora hl.m. Prahy Ing. Pavla Klegu a primase pražského – kardinála Miloslava Vlka.

Program koncertu zahájily děti mladšího přípravného sboru ZUŠ Hostivař roztomilým přednesem písní o Červené Karkulce. S velkým porozuměním přijal pan kardinál píseň s názvem Vlku, vlku, ty zlý vlku. Po malých dětech se představil pěvecký sbor rodičů žáků ZUŠ Hostivař, který opět ukázal svoji vysokou úroveň. Vyvrcholením večera bylo vystoupení známého hudebního souboru Musica Bohemica. V jeho podání zazněly lidové písně v úpravě vedoucího souboru Jaroslava Krčka jako např. Až já půjdu od Třeboně, K Radvanovu cestu, Hájedlo, Nad kolébkou, ale také dvě písně z Hořických paší a Agnus Dei. Zahajovací koncert ukázal stále stoupající úroveň festivalu.

Pokračováním byl další koncert, tentokrát v kostele sv. Jakuba Staršího, v neděli 17. května. V programu se představil nadaný žák ZUŠ Hostivař Petr Venzara ve hře na trubku, doprovázený klavíristou Františkem Šterbákem. V druhé části večera ukázala své kvality cembalistka Edita Keglerová, která interpretací dvou francouzských sklada- telů 17. a 18. století J. H. D. Angleberta

a J. Duplyho nezůstala nic dlužna své vynikající pověsti. Krásný hudební večer zakončili Anna a Michal Klamo pěveckými sóly za doprovodu klavíristy Františka Šterbáka. V jejich podání za-

nil v neděli 24. května opět v kostele sv. Jakuba Staršího. Program byl slo- žen ze tří částí. Nejprve se zcela zapl- něnému kostelu představil flétnový sou- bor žáků ZUŠ Hostivař pod vedením



zněly nádherné melodie ze známých oper a muzikálů, jako např. Árie Pin- kertona z opery Madam Butterfly, árie Rusalky o měsíčku, milostný duet Christiane a Vikomta z muzikálu Fan- tom opery, modlitba Jeana Valjeana z muzikálu Bídníci nebo milostný duet z muzikálu West Side Story. Všichni účinkující zanechali v posluchačích hluboký dojem.

Třetím v pořadí Petrovického jara byl koncert vážné hudby, který se skuteč-

Mgr. Petra Svobody. Na zobcové flétny zazněly skladby starých mistrů jako např. Menuet Jeana Baptisty Lully, Loure Jeana Luise Lully, Delalande Bourée Michaela Richarda, Jaké štěstí mít tě, Pane J.S. Bacha a dalších. V druhé části vystou- pil čistě ženský komorní soubor SRYNX pod vedením prof. Magdaleny Tůmové. V jejich podání se posluchači sezná- mili se skladbami A. Vivaldiho Largo, J.S. Bacha Prelude a Badinaire, G.F. Telemanna Koncertem F dur, G.F. Hän- dela Koncertem D dur, M.A. Charpen- tiera Te Deum a dalších. Bylo zajímavé vnímat zvukový rozdíl ve znění zobco- vých fléten, na které hrál první soubor a fléten příčných u druhého souboru. Oba soubory byly za provedení před- nesených skladeb odměněny zaslou- ženým potleskem. V závěrečné části večera se představil soubor Chamber Teachers ve složení housle, klarinet, klavír a violoncello. Jak název vypovídá, soubor je tvořen učiteli ZUŠ. Ti se při- tomným představili skladbou A. Corre- liho Sonata folia a drobnými skladbami A. Dvořáka pod názvem Maličkosti. Interpretace hraných děl byla výborná a učitelé ukázali, že jsou mistry svých nástrojů. K hlubokému hudebnímu zážitku přispěla také výborná akustika kostela.





Poslední koncert Petrovického jara, který se uskutečnil v pátek 29. května ve společenském sále nově otevřeného Domu občanské vybavenosti, byl doprovázen vytrvalým deštěm. Přes tyto podmínky byl sál zcela zaplněn posluchači všech věkových kategorií, kteří za svoji odhodlanost čelit nepříznivému počasí byli odměněni krásnými hudebními výkony. Uměleckými hosty koncertu byl rakouský soubor The Double Reders, tvořený osmi učiteli hudební

školy Landesmusikschule Wels. Ti se představili precizním provedením skladby W.A. Mozarta DIVERTIMENTO

F Dur a Petera Schneebergera AULODIE. V druhé části programu zazněla KORUNOVAČNÍ MŠE W.A. Mozarta v podání pěveckého sboru RadHost pod vedením sbormistryně Lucie Valentové. Hostivařský komorní orchestr ZUŠ řídil dirigent František Šterbák. Toto dílo se skládá z pěti částí. KYRIE, GLORIA, SANCTUS, BENEDICTUS, AGNUS DEI. Všechny části byly zvládnuty vynikajícím způsobem. Je opravdu obdivuhodné, jak amatérský soubor, tvořený učiteli a rodiči žáků ZUŠ, stabilně podává výkony na vysoce profesionální úrovni. To také posluchači odměnili dlouhotrvajícím potleskem. Celý koncert byl věnován památce zesnulého ředitele Landesmusikschule Wels pana Petera Schneebergera. Závěrečné slovo na zakončení šestého ročníku Petrovického jara měla starostka JUDr. Olga Hromasová.

O.S.

Kulturní komise Rady městské části

Pro Vás na konec měsíce srpna chystá další poznávací zájezd, tentokrát do polského lázeňského města



KUDOWA ZDROJ

Bližší informace najdete na webu a ve vývěsních skříňkách





ZÁJEZD DO DRÁŽĎAN

Dne 12. května naši žáci 6.–9. ročníku za doprovodu tří paní učitelek – Ing. Lenky Říhové, PaedDr. Ludmily Lešové, Mgr. Jany Gabašové – navštívili Drážďany.

V brzkých ranních hodinách vyrazil autobus od školy a před devátou hodinou dorazil do Drážďan.

Prvním navštíveným místem byla továrna (manufaktura) na výrobu automobilů VW, která žáky velmi zaujala nejen zvenčí, ale hlavně uvnitř. Kolem celé budovy jsou výborně udržované zahrady ve francouzském stylu, sloužící spolu se zázeminím manufaktury k pracovní pohodě zaměstnanců.

Naše další kroky směřovaly do centra Drážďan. Po procházce, výkladu průvodkyně a představení památek následovala „exkurze“ do místních obchodů. Děti nakoupily suvenýry a dárky, a pak nás čekala prohlídka hlavního bodu naší cesty – Zwinger, kde jsme zavítali do Galerie Starých mistrů a do

zbrojnice. Obrazy, zbraně i sochy určitě zůstanou velkým zážitkem.

Po cestě do Drážďan i z nich nás provázelo vyprávění průvodkyně o historii i současnosti Drážďan i Německa, provázené fotografiemi a obrázky, např.

vybombardovaných Drážďan, Drážďan po povodních atd.

Věříme, že se všem výlet líbil.

**Jana Gabašová,
ZŠ Praha-Petrovice**



PREVENTIVNÍ PROGRAMY V ZÁKLADNÍ ŠKOLE

Dne 30. dubna a 20. května absolvovali žáci 6.–9. ročníku přednášky v rámci protidrogové prevence. Naši Základní školu Praha-Petrovice navštívili terapeuti z Psychiatrické léčebny Bohnice, působící na odvykacích odděleních pro ženy a pro muže,

paní Jarmila Honsová (pracuje také v občanském sdružení MISE) a pan Pavel Gregor. Přednášky byly vždy uvedeny krátkým představením terapeutů i žáků, následovala motivační hra a pak vyprávění ze života. Pan Gregor má sám osobní dlouholeté zkušenosti

s drogami. Vyprávěl o svém experimentování s drogou, svých fázích abstinence a o svých opětovných pádech k „feťácké společnosti“.

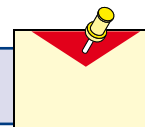
Životní zkušenosti jsou cenným zdrojem informací a osobní kontakt s člověkem dlouhou dobu užívajícím návykové látky, schopným drogu opustit, abstinovat, pomáhat závislým a předávat svoje znalosti, byl pro žáky jistě hlubokým zážitkem, který, jak doufáme, pomůže naše dospívající žáky odradit od jakéhokoli experimentování s návykovými látkami.

Za zprostředkování i financování prvního cyklu děkujeme paní Hedvice Křížové, předsedkyni Zdravotní a protidrogové komise Rady MČ Praha-Petrovice, a za financování druhého cyklu paní MUDr. Lence Venzarové, protidrogové koordinátore MČ Praha 15.

Ve školním roce 2009/2010 bychom chtěli podobnými bloky přednášek navázat na spolupráci s paní Jarmilou Honsovou a připravujeme práci v této oblasti s dětmi od 3. po 9. ročník.

**Jana Gabašová,
ZŠ Praha-Petrovice**





Baby Paradise

...děti potřebují děti...

MINIŠKOLIČKA

Pohlídáme VAŠE děti v rodinném centru v Praze 10 Pitkovcích

Hlídáme děti BEZ OMEZENÍ VĚKU

Hlídáme od pondělí do pátku od 7 – 19 hodin

Celodenní hlídání za bezkonkurenční cenu
a to s možností náhrad v případě nemoci

HERNA pro rodiče a děti ve fázi zvykání ZDARMA

Hlídání i BEZ REZERVACE

Pro klienty centra zajišťujeme chuťu na doma pro nemocné dítě,
popř. víkendové hlídání

Možnost pronájmu centra a zajištění narozeninových oslav

Zavolejte 773 655 556

...více na našich stránkách www.babyparadise.cz

TĚŠÍME SE NA VÁS

Baby Paradise
Žampionová 45
PRAHA 10 Pitkovice



INFORMACE O TERMÍNECH PLÁNOVANÝCH ODSTÁVEK

Předběžné termíny odstávek v dodávkách tepelné energie
v roce 2009

Lokalita	Termíny od – do
Petrovice	19. 7.–25. 7.
Petrovice výtopna Bellova (C 10)	14. 7.

Uvedené termíny se mohou měnit, aktuální informace
o odstávkách najdete na www.ptas.cz

Pražská teplárenská a.s., Partyzánská 1/7, 170 00 Praha 7
ptas@ptas.cz, www.ptas.cz

www.nabytekkelly.cz

VÁŠ NÁBYTEK NA MÍRU ZA SKVĚLÉ CENY
VE VŠECH ODSŤÍNECH

pondělí - pátek: 6.00 - 14.30 hodin

telefon/fax: 323 605 300

info@nabytekkelly.cz (kdykoliv)

mobil: 602 316 085 (kdykoliv)



NÁBYTEK SLUŠTICE

- kancelářský nábytek
- kuchyňské linky
- ložnice
- botníky
- kontejnery
- toaletky
- vestavěné skříně
- předsíňové stěny
- atypický nábytek
- v jakémkoliv rozsahu či množství
- v případě zájmu dojedeme zaměřit a obratem sdělíme cenu
- před realizací můžeme vytvořit fotorealistický návrh ve 3D
- nábytek Vám dovezeme domů
- garantujeme seriózní jednání a kvalitní nábytek za skvělé ceny od českého výrobce se čtrnáctiletou zkušeností



KELLY

Tělocvičná jednota Sokol Petrovice Bellova 56

nabízí pronájem čtyř tenisových kurtů
od 8.00 hodin do 21.00 hodin.

Cena za hodinu činí 100 Kč.
Je možnost také zaplatit na sezónu
členský příspěvek.

Dále nabízíme pronájem dvou antukových kurtů
na zimní sezónu pro umístění nafukovací haly.

Přesné podmínky budou poskytnuty
v TJ Sokolu Petrovice, Bellova 56, Praha-Petrovice.

Provozní doba v knihovně o prázdninách.

Dovolená:
29.6.–12.7.
24.8.–30.8.

V ostatních termínech platí normální provozní doba.

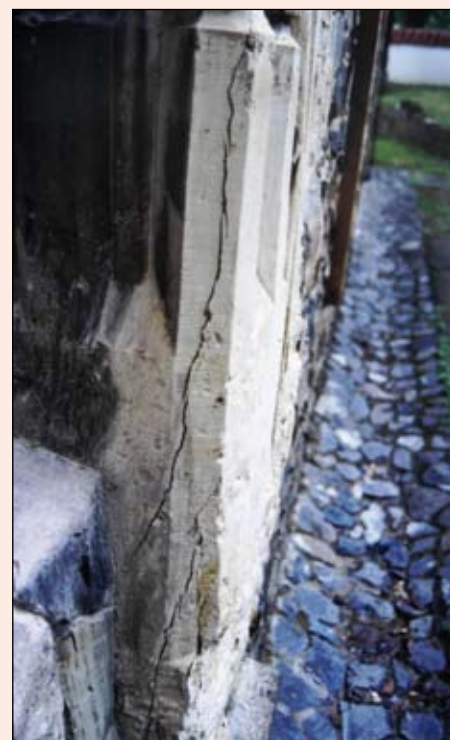
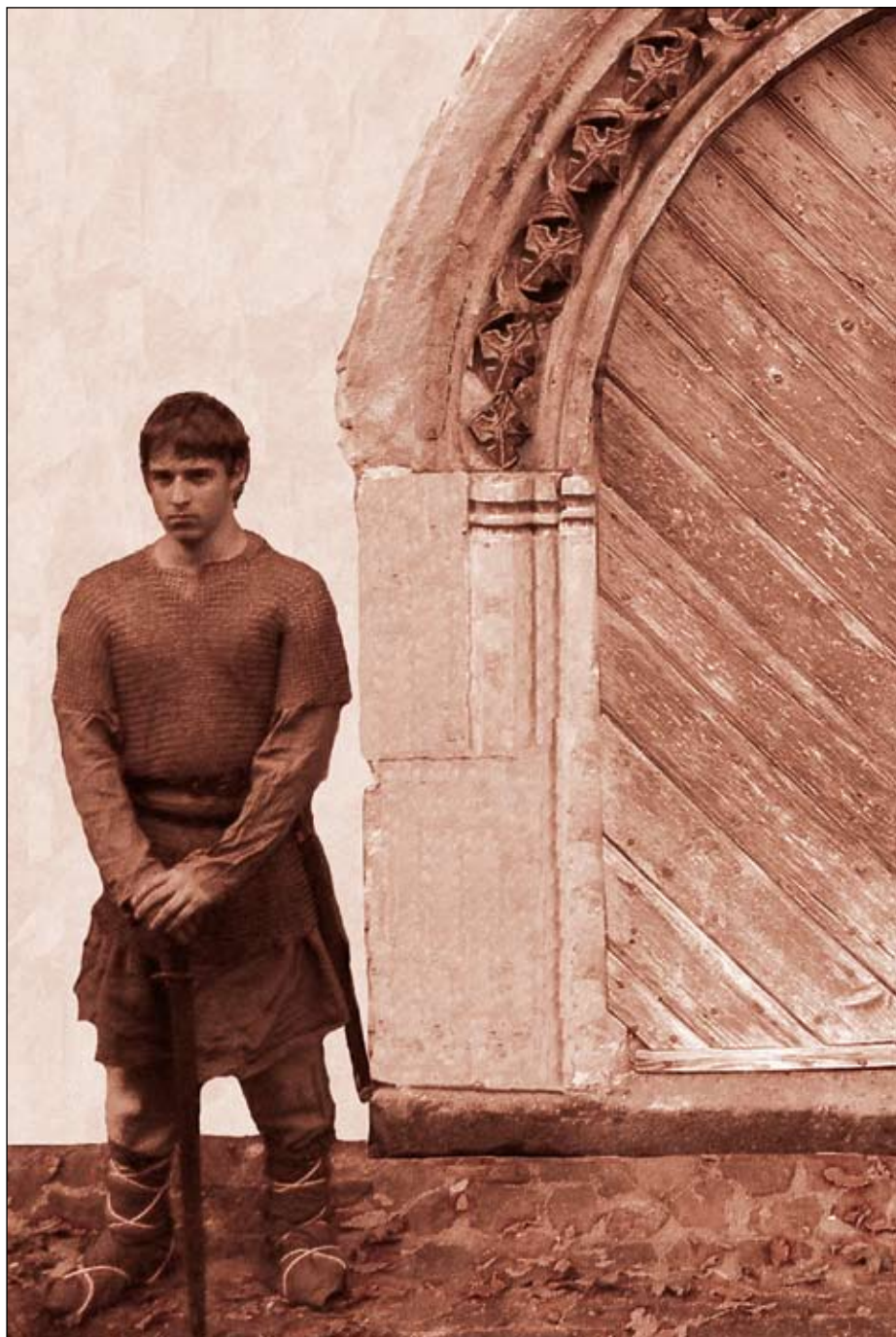


RESTAURÁTOŘI NA NEJCENNĚJŠÍ PETROVICKÉ PAMÁTCE

Mezi nejstarší části petrovického kostela sv. Jakuba Staršího patří i gotický portál na jeho jižní straně. Portál je umístěn zhruba uprostřed chrámové lodi. Původně zde býval vchod z přístupové komunikace od středověké tvrze, která stála na místě dnešního zámku, v jeho bezprostřední blízkosti tak, aby si posádky obou objektů mohly vzájemně vypomáhat při obraně. Kostel je připomínán již v roce 1352. Jelikož tvrz

patřila významným staroměstským měšťanům, lze předpokládat, že portál je dílem významné pražské dílny. Technicky i výtvarně byl zřejmě na velmi dobré úrovni, kterou lze rozpoznat i ze zachovaných fragmentů a zcela jistě překračovala zručnost místních kameníků. Jako materiál byl použit velmi jemný hlinitý pískovec. Práh bývalého vchodu do kostela je vytesán z tvrdšího hrubozrnného pískovce. Vchod byl vysoký 2,75 m a široký 2,11 m.

Obvodovou část portálu v jeho horní polovině zdobí vysoký vlys vinného stvolu s listy. Plastická výzdoba klenáku se téměř nezachovala. Horní část klenáku byla zřejmě rovněž bohatě zdobena, což bylo brutálním způsobem odstraněno zřejmě již při barokní přestavbě kostela, spojené zároveň i se zděním portálu a jeho omítnutím. Portál byl objeven a přiznán až v roce 1910, při rekonstrukci, prováděné tehdejším majitelem – hrabětem Silva-Tarouca v novogotickém stylu. Při zmíněné opravě byl kostel zbaven omítky a kamenné zdivo uzavřeno velmi tvrdým betonovým spárováním. Při průzkumech zdiva kolem portálu byly definitivně vyvráceny domněnky, že byl údajně na původní zdivo ještě přizděn kamenný obklad. Kameny, které dnes vidíme ve zdi kostela, jsou tedy trojrozměrné a jsou součástí původního zdiva ze 13. století. Vyspárování kamenů pevnou cementovou maltou mělo, po sejmutí omítky, zabránit zvětrávání původní – již téměř



Zejména spodní část gotického portálu byla v havarijním stavu, kdy hrozila jeho celková devastace.

700 let staré chudé hlinité spojující, ale prodyšné – malty. Tímto opatřením však došlo právě k zamezení prodyšnosti zdiva pro vodní páry. Portál samotný byl původně zazděn smíšeným cihlovým zdivem. Při opravě r. 1910 byl v rámci sjednocení celé fasády před cihlo-

Na počítačové animaci si můžeme alespoň částečně představit, jak vchod do petrovického kostela vypadal od 13tého do 17tého století.



vou vyzdívkou ještě proveden obklad kameným zdívem, shodně vyspárovaným, jako zdivo okolní. Tím byla celá stěna neprodyšně uzavřena. Jediným průchozím materiálem pro odpařující se vlhkost tak zůstal prodyšný pískovec portálu. Jižní strana, kde je portál umístěn, je i v zimě silně zahřívána sluncem, čímž se zvyšuje odpar vlhkosti. Nová vlhkost vzlíná z nezámrazné hloubky stavby a v mrazivých nocích se pak postupně vysráží na vodu a následně zmrzne v led, který kámen trhá. Z toho důvodu jsou nejvíce poškozeny

zpevnit a zachovat maximum autentického portálu. Výsledek měl být výtvarně harmonizován, tak jak si tato významná památka bezesporu zaslouží. Právě vzhledem k významu této památky se značnou měrou na její obnově finančně podílela i naše městská část.

Restaurování provedl v období od 25. června do 1. října 2008 akademický sochař a restaurátor Jan Bradna. Nejprve injektáží zajistil plastické části, které hrozily odpadnutím. Současně portál jemně mechanicky očistil

jednak vyplněno a přední narušená strana i přikotvena. Nyní se zvažovalo, zda vybourat kamennou vyzdívkou až na původní cihelnu, či kamennou zadržku ponechat. Nakonec zvítězila druhá možnost a bylo pouze mezi kameny vysekáno tvrdé betonové spárování a kameny opět vyspárovány chudou vápennou maltou. Přes celou tuto novou vnitřní plochu byla namodelována slabá vrstva chudé omítky, která zklidnila vnitřní plochu portálu. Dosavadní divoká skladba kamenů s jejich živou barevností tento vjem



I na pouhé fotografii před a po restaurování portálu můžeme ocenit zvýšený estetický dojem, byť je druhořadým před jejím zpevněním a impregnací.

dolní části portálu. Jeho spodní čtvrtina byla téměř devastovaná – ve skutečně havarijním stavu. Byly zde velké praskliny, provázené rozsáhlou erozí kamene.

Z výše uvedených důvodů bylo přistoupeno k restaurování portálu. Jeho hlavním úkolem bylo zachránit existenci této vzácné památky, neboť její životnost a šance na její zachování byly již velmi ohroženy. Pro tuto záchranu bylo nutné splnit dvě hlavní podmínky – zvýšit v maximální možné míře prodyšnost zdiva v okolí portálu, aby většina vlhkosti odcházela dříve, než se dostane do portálu. Z estetického hlediska bylo nutné

a lokálně dle potřeby zpevňoval. Po dokončení této práce nanas na povrch umělý kámen namíchaný z jemného až prachového písku a bílého cementu. Výsledný materiál se vyznačuje vysokou prodyšností a plasticí i barevně tvoří harmonický celek s původní částí. Plasticí retušována byla rovněž i výzdoba portálu. Zachovalé listy a vinné stvolky byly doplněny v plném rozsahu. Poté byly na vhodných a uvážene vybraných místech vrtáno 83 otvorů hlubokých 8–10 cm. Do injektážních otvorů vyplněných tmelící hmotou restaurátor zasunoval kotvy z měděného drátu. Ostění portálu bylo tímto způsobem

narušovala. Do prostoru bývalého dveřního otvoru bylo do spár opět vloženo 19 odvětvacích trubiček. Místa jejich osazení nebyla volena náhodně, ale trubičky opět vedou do dutin uvnitř zdiva. Jsou sice viditelné, ale jejich funkčnost výrazně převyšuje tuto zanedbatelnou estetickou vadu. Do dalších let popřejme naší nejvýznamnější historické památce, ať si zachová co nejdéle svou nově získanou krásu.

S využitím písemné dokumentace akademického sochaře Jana Bradny zpracoval



Pracoviště Hostivař – Petrovice

Golfová 910/10, 102 00 Praha 10, tel./fax 274 862 574

Rádi bychom poděkovali všem našim příznivcům a spolupracovníkům za zdařilý průběh tohoto školního roku. Zároveň bychom Vám chtěli popřát krásné slunečné a příjemné léto, prázdniny nebo dovolené. Sledujte naše internetové stránky www.dumum.cz, kde se dozvíte vše o připravovaných akcích. V brzké době bude zveřejněna nabídka kroužků na školní rok 2009/2010. Zvýšili jsme jejich počet a snažili se zpestřit nabídku. Doufáme, že si vyberete.

Těšíme se na Vás v novém školním roce.

Pracovníci DDM



KONEC ŠKOLNÍHO ROKU

Konec školního roku znamená pro děti i učitele mnohé. Na jednu stranu těšení se na prázdniny a zaslouženou dovolenou, na druhou stranu starosti s posledními testy a zkoušením. Zatímco děti bojují o co nejlepší známky a výsledky, učitelé doufají, že jejich práce a desetiměsíční snažení nebyly marné. Možná je škoda, že děti nemají možnost nahlédnout do sborovny a kabinetů chvíli po posledním červnovém zvonění. Je možné, že právě v tu chvíli by si díky unaveným tvářím všech těch učitelek a několika málo učitelů uvědomily, kolik práce a energie jim tyto lidé dávají. Je možné, že právě v tu chvíli by se zamyslely nad tím, jakou práci to vlastně

tito lidé vykonávají. A možná, že by se na ně opravdu v tu chvíli podívaly jinými než kritickými očima.

Asi každý z nás má ve svém okolí někoho, kdo právě prochází oním náročným obdobím dospívání a tedy obdobím všeobjímající kritiky. A co teprve učitel, který je vystaven těmto kritickým očím den co den. Ale o to víc učitelkou dušičku zahřejí úvahy, ve kterých se dočte o úctě a obdivu k jeho povolání. Jednu z mnoha opravdu zajímavých úvah letošních „osmáků“ si nyní můžete přečíst i Vy.

**Veronika Balíčková,
ZŠ Praha-Petrovice**

bych se dostala do kontroverzního bodu, který by mi můj dosavadní názor vyvrátil. Zatím ale v mé mysli vítězí myšlenky negativní, protože učitelská práce je dost psychicky i fyzicky náročná. Musíte mít svatou trpělivost, porozumění pro žáky, hlavu plnou vědomostí, které pak musíte srozumitelně předávat, jakýsi šestý smysl pro všechny myšlenkové pochody studentů, pevné nervy i zdraví... Nesmí chybět ani špetka taktu, humoru, tvrdosti, vstřícnosti, přisrčnosti, samozřejmě také sympatie..., a to zdaleka není všechno. Hledat všechna tato kritéria je zcela nemožné... Je mi ovšem jasné, že se tato práce musí dělat z lásky, tudíž jsou ve hře i kladné věci, které by dokázaly s přehledem vyrovnat tu druhou stranu.

Takže, co z toho vlastně plyne? Co z toho plyne pro mě? Jaká bych byla já učitelka? Na to si snad ani radši nebudu odpovídat. Víím totiž, že jsem netrpělivý, občas výbušný, náladový člověk, který pořád někde spěchá... a práce učitelky by nejspíš umlčela všechny mé plány, anebo je alespoň oddálila. Tudíž by se moje klasifikace v oboru vyznačovala tak, jako v žákovských knížkách – velkou pětkou, dvakrát podtrženou...

**Michala Čechová, 8.A,
ZŠ Praha-Petrovice**



K hezkým tradicím patří i poslední oběd odcházejících „devětáků“ s ředitelem školy.

JAKÁ JÁ BYCH BYLA UČITELKA?

Tak nad takovou otázkou jsem se zatím nikdy nezamýšlela. Mé zkušenosti s tímto oborem se zmožily pouze na dětské hry ...a to v předškolním věku. Práce ve školství ve mně vzbuzuje pocit zmatenosti a nejistoty, takže možná proto jsem nikdy neuvažovala o tom, jaké by to bylo být učitelkou.

Kdybych se však měla nad onou představou pozastavit a pohrát si s ní, dost možná



HŘEJIVÉ SETKÁNÍ S NAĎOU KONVALINKOVOU A JEJÍMI HOSTY

Kulturní komise Rady MČ Praha-Petrovice a Základní škola Praha-Petrovice společně uspořádaly 16. dubna 2009 „SETKÁNÍ A ZPÍVÁNÍ S NAĎOU KONVALINKOVOU – ANEB VE ŠKOLE I ZA ŠKOLOU“. Vzhledem k tomu, že se setkání stylově uskutečnilo v hezkém prostředí vstupní haly základní školy, začala Naďa Konvalinková vzpomínat na svá školní léta, první školní a studentské lásky, dospívání a na příhody z dob svého studia herectví - na své spolužáky a pedagogy. Připomněla si také svoje první divadelní angažmá v Plzni, kde prožila krásná léta a zavzpomínala i na svůj odchod do Prahy. S velikou něhou mluvila o svých divadelních a filmových partnerech, především o Květě Fialové, Stele Zázvorkové a dalších.

Z odpovědí na dotazy přítomných jsme se dozvěděli také o její málo známé činnosti, při které se věnuje a pomáhá dětem bez rodičů. Její vyprávění bylo prokládáno pěknými a chytrými písničkami, při kterých ji na kytary doprovázeli její hosté PAVEL PŮTA a ANDY SEIDL.

Na závěr pěkného povídání a příjemné atmosféry si všichni s chutí zazpívali písničky Karla Kryla. Zazněly také vlastní písně s texty Pavla Půty, ale měli jsme možnost obdivovat i nadčasovost nestárnoucích hitů Petra Nováka. Andy Seidl dlouhá léta – vlastně až do tragické smrti Petra Nováka – vystupoval s jeho skupinou. To vše jsme viděli a slyšeli v aule budovy Dopplerova Základní školy Praha-Petrovice.

**Otto Semecký
a Petr Zeman**



SENIOŘI NA VÝLETĚ V OYBINĚ

Stalo se již tradicí pořádat pro zájemce z řad petrovických občanů poznávací zájezdy po zemích Českých. V květnu letošního roku však mělo dojít k výjimce. Členové Kulturní komise naplánovali zájezd do zahraničí – do lázeňského městečka Oybin s úchvatnou zříceninou gotického hradu stejného jména.

Hrad vznikl jako strážní stanoviště na strmém skalním ostrohu pískovcového skalního města nad dávnou zemskou stezkou, spojující Čechy s Lužicí. Místo však bylo osídleno už dříve. První zmínky o hradu jsou z počátku 13. století. V jeho historii hrál významnou úlohu Karel IV., který dal rozšířit opevnění a přistavět Císařský dům, v r.1364 zde založil klášter Celestýnů a nechal postavit gotický klášterní kostel, na jehož stavbě se podílel Petr Parléř. Klášter a hrad uchránily své

obyvatele i před náporu husitů, bohužel v 16. století byl klášter opuštěn. V r.1577 zásah blesku způsobil rozsáhlý požár, který hrad zcela zpusťošil, včetně přileh-



lého kláštera. Od té doby jsou stavby ponechány napospas osudu a staly se

ruinami, které dále chátraly a hrozily zřícením. Došlo dokonce i ke zřícení skalních bloků, což v r. 1681 poškodilo zbytky staveb. Zřícenina byla sice zpřístupněna turistům již v r. 1829, ale až před koncem 20. století byly započaty práce na asanaci a zabezpečení chrámu a kláštera. Celému komplexu s ukázkami staveb ranné gotiky dominuje zbytek katedrály s vysokými gotickými okny. Nejvyšším místem hradu je věž „Hláska“, přístupná točitým schodištěm, nabízející úchvatný panoramatický pohled na město Oybin, Žitavu, Lužické hory s hvozdem a dalšími vrcholy.

V obci pod hradem je konečná stanice úzkokolejně železnice s muzeem. I díky pěknému počasí se výlet vydařil a nikomu nevadilo, že jsme byli za hranicemi pouhých 5 km.

Petr Řiha



VESMÍR OLBRAMA ZOUBKA

Dobrých patnáct let jsem chodil po školních chodbách, směřující na třídní schůzky, soustředěn na očekávané lamentování učitelek na chování či prospěch mých tří nezdárných synů, aniž ji mé oko spatřilo, jak vzdoruje rozmarům počasí v jednom ze školních atrií. Poprvé jsem si ji všiml teprve, když i ten nejmladší v roce 2006 školu opustil. Bylo jí tenkrát pouhých 17 let, ale zub času a ruka vandala na ní vykonaly své. Nevěděl jsem, jak se jmenuje, ale poznal jsem nezaměnitelný rukopis autora, jehož sluneční hodiny se sousoším Slunce a Měsíce před kinem na Hájích mě již dávno učarovalo.

Když ze země vystoupila stavba nového „Obecního domu“, napadlo mě, že se tím nabízí důstojnější prostředí nejen pro místní knihovnu nebo Úřad městské části, ale i pro tuto krásnou sochu.

V první řadě bylo třeba získat pro přesun sochy souhlas ředitele základní školy i autora. Toho bylo ještě třeba požádat, zda by mohl soše vrátit její bývalou krásu. Ředitel naší školy se hledá poměrně snadno a poměrně snadno byl od něj získán i souhlas k přestěhování sochy. Horší hledání bylo v případě mistra Olbrama Zoubka. Naštěstí všichni, kdo někdy něco vytvořili, jsou na „internetu“. Tak jsem tedy mistra Olbrama našel a získal i jeho souhlas s přestěhováním sochy a dokonce i příslib její opravy.

Jeho práce je oceněna mnoha cenami a

uznáními. Jako „nejčerstvější“ stála na jeho konferenčním stolku štíhlá soška podobná jeho dílům - Evropská cena Nadačního fondu Trebbia 2008 za tvůrčí činnost. Tuto evrop-

kulturního a veřejného života jak České republiky, tak i jiných zemí.

Ceny Trebbia za podporu umění za rok 2008 převzali Jeho excelence Norodom Si-



Mistr se svým asistentem zkoumá rozsah poškození sochy.

skou cenu za podporu umění a za tvůrčí činnost uděluje Mezinárodní nominační komitét Galerie MIRO Praha. Záštitu nad ní pravidelně přebírá ministr kultury České republiky. Udělování cen každoročně předchází pečlivý výběr Mezinárodního nominačního komitétu, který je složen z 12 představitelů

hamoni – král Kambodže, Škoda auto a.s. a producent Norbert Auerbach. Cenu Trebbia za tvůrčí činnost za rok 2008 získali, kromě pana Olbrama Zoubka i rektor Státní umělecké akademie v Düsseldorfu – německý malíř prof. Markus Lüperz a mongolský básník Galsan Tschiang.

Nejsem ani znalec, natož kritik moderního umění a navíc mu nerozumím, nemám k němu vztah, a tudíž se mi ani moc nelíbí. Tyto sochy jsou však výjimkou – promlouvají ke mně – rozumím jim, fascinují mě svým ukrytým poselstvím. Ani socha Země není výjimkou. Ženská postava na zemském globu krouží kolem zvěrokruhu představujícím vesmír, na kterém je zachyceno postavení planet, jež astrolog sestavil na plánovaný termín otevření základní školy – na 1. září 1989 v 8.00 hodin středoevropského času. Prodlouhou ve výstavbě byla ale škola otevřena až na Den studentstva 17. listopadu 1989, čímž se zařadila mezi poslední socialistické stavby v naší republice.

Opravená socha, kterou nově přezlatil syn původního pozlacovače pan Bedřich Posadovský, vítá dnes návštěvníky obecního domu v jeho hlavní pasáži, je chráněná před vandaly a její zlaté vlasy a roucho tvoří nevídaný a absolutní kontrast k syrové podobě fasády domu, která naopak zosobňuje kov v jeho nejprimitivnější podobě – rezavý plech.



Mistr Olbram Zoubek s plastikou Země v atriu základní školy.

Text a foto Petr Říha



Za pomoci společnosti SKANSKA CZ a.s. byly obě plastiky demontovány a odvezeny do ateliéru Olbrama Zoubka.



Dokončovací práce v ateliéru.



Mistr Olbram si užívá obnažování instalované plastiky na jejím novém místě.



Stav plastiky před a po její rekonstrukci. V katalogu mistrových děl se můžeme dočíst, že položka 669 je součástí dvojsoši a jmenuje se „Země“. Byla vytvořena v březnu – dubnu 1989 pro školu 2. stupně v Petrovicích. Ženská figura na zemském globu vedle zvířetníku. Vrstvené olovo, částečně zlaceno, výška 210 cm. Osazeno ve spolupráci s Ing. Arch. Lukášem Matějovským. Položkou 670 je „Kosmos“ – zvířetník. Olověný odlitek, částečně zlaceno, průměr 95 cm.

PÁLENÍ ČARODĚJNIC

Letos jsme se na hřišti ZŠ Praha-Petrovice sešli s petrovickými čarodějnicemi a čaroději 29.dubna. A i když nás hned na úvod spláchla pořádná přeháňka, nikdo „z boje“ neutekl. Po chvíli se mraky roztrhaly a začala pravá čarodějnická zábava. Spousta soutěží, volba nejkrásnější masky, sladkosti a kouzelný balíček jako odměny a k dobré náladě hrála kapela „Druhý břeh“. A když se setmělo, pan ředitel Zeman zapálil hranici s čarodějnicí Hátou. Ani drobný dešť, který na nás za-

čal opět padat, nezkalil nikomu dobrou náladu a my jsme zpívali a opékali buřty téměř do deseti hodin. Můj dík opět patří pracovníkům Domu UM, p.řediteli Zemanovi a žákům ZŠ Praha-Petrovice, členkám petrovického Sokola, zkrátka všem, kteří toto kouzelné odpoledne připravili.

**RNDr.Vlasta Křížová, předsedkyně Komise
vzdělávání a výchovy
foto: Dušan Bouška a autorka**



JÍZDNÍ ŘÁDY



154		PRAŽSKÁ INTEGROVANÁ DOPRAVA (PID) - Městská doprava Praha	
		Dopravce: Dopravní podnik hl. m. Prahy, akciová společnost, Sokolovská 217/42, 190 22 Praha 9 Informace o provozu PID na tel.: 800 191 817; na internetu: www.dpp.cz	
orientační doba jízd (min)		Platí od: 1.7.2009	
Tarifní pásmo P	PRACOVNÍ DEN (☒)	SOBOTA (⊙)	NEDELE (†)
CHODOV	4 52		4
+ Pod Chodovem	5 08 23 37 49	23 43	43 5
Benkova	6 01 13 25 35 45 55	03 23 43	03 23 43 6
Brodského	7 05 15 26 36 46 56	03 23 43	03 23 43 7
Donovalská	8 07 18 29 41 53	03 25 45	03 25 45 8
Šperlova	9 05 16 28 41 55	05 25 42 57	05 25 45 9
Brechtova	10 10 25 40 55	12 27 42 57	05 25 45 10
Prašná	11 10 25 40 55	12 27 42 57	05 25 45 11
Modrá škola	12 10 25 40 55	12 27 42 57	05 25 42 57 12
Háje	13 10 25 40 55	12 27 42 57	12 27 42 57 13
Horčíčkova	14 10 22 33 44 55	12 27 42 57	12 27 42 57 14
Newtonova	15 06 17 28 38 48 58	12 27 42 57	12 27 42 57 15
Morseova	16 08 18 28 38 48 58	12 27 42 57	12 27 42 57 16
• Sídlíště Petrovice	17 08 18 28 38 48 58	12 27 42 57	12 27 42 57 17
2 Janovská	18 08 18 28 39 51	12 27 42 57	12 27 42 57 18
3 Na Křečku	19 03 16 29 43 57	12 27 42 57	12 27 42 57 19
4 # Nádraží Horní Měcholupy	20 12 27 42 57	12 27 42 57	12 27 42 57 20
5 Boloňská	21 11 25 41	11 25 41	11 25 41 21
7 Řepčická	22 01 21 41	01 21 41	01 21 41 22
8 Gercenova	23 01 21 41	01 21 41	01 21 41 23
10 Nádraží Hostivař	0 01 21 51	01 21 51	01 21 51 0
12 Hostivařská	1 1		1
13 Na Groši	2 2		2
15 Sídlíště Zahradní Město	3 3		3
17 Zahradní Město			
19 Na Padesátém			
20 SKALKA			

+ - na znamení od 20 do 4 hod., v SO a NE celodenně
 # - na znamení od 20 do 4 hod.
 ☒ - **Zvýrazněné spoje** zajišťuje nízkopodlažní vozidlo.

Tarif PID:
 Jízda s předem zakoupenou jízdenkou.
 Doplnkový prodej jízdenek s přírůzkou u řidiče.
 Území hl. m. Prahy se počítá jako 4 tarifní pásma.

On svátcích jede jako v neděli (†).

1
4 2 1
6 3 3
6 3 3
5 3 3
5 4 3
4 4 3
4 4 3
4 4 4
4 4 4
5 4 4
6 4 4
6 4 4
6 4 4
5 4 4
5 4 4
4 4 4
3 3 3
3 3 3
3 3 3
3 3 3

154		PRAŽSKÁ INTEGROVANÁ DOPRAVA (PID) - Městská doprava Praha	
		Dopravce: Dopravní podnik hl. m. Prahy, akciová společnost, Sokolovská 217/42, 190 22 Praha 9 Informace o provozu PID na tel.: 800 191 817; na internetu: www.dpp.cz	
orientační doba jízd (min)		Platí od: 1.7.2009	
Tarifní pásmo P	PRACOVNÍ DEN (☒)	SOBOTA (⊙)	NEDELE (†)
SKALKA	4 33 54	51	4
Na Padesátém	5 14 33 45 55	12 32 52	32 52 5
Zahradní Město	6 05 15 25 35 45 55	12 32 52	12 32 52 6
Sídlíště Zahradní Město	7 06 17 27 37 47 57	12 32 52	12 32 52 7
Na Groši	8 07 17 27 37 47 58	13 33 50	13 33 53 8
Hostivařská	9 11 26 41 56	05 20 35 50	13 33 53 9
Nádraží Hostivař	10 11 26 41 56	05 20 35 50	13 33 53 10
Gercenova	11 11 26 41 56	05 20 35 50	13 33 53 11
Řepčická	12 11 26 41 56	05 20 35 50	13 33 50 12
Boloňská	13 10 25 39 50	05 20 35 50	05 20 35 50 13
# Nádraží Horní Měcholupy	14 03 15 27 39 49 59	05 20 35 50	05 20 35 50 14
Na Křečku	15 09 19 29 39 49 59	05 20 35 50	05 20 35 50 15
Janovská	16 09 19 29 39 49 59	05 20 35 50	05 20 35 50 16
• Sídlíště Petrovice	17 09 19 29 39 49 59	05 20 35 50	05 20 35 50 17
1 Morseova	18 09 19 29 39 49 59	05 20 35 50	05 20 35 50 18
3 Newtonova	19 10 22 36 50	05 20 35 50	05 20 35 50 19
6 Horčíčkova	20 05 20 35 50	05 20 35 50	05 20 35 50 20
8 Háje	21 05 22 42	05 22 42	05 22 42 21
9 Modrá škola	22 02 22 42	02 22 42	02 22 42 22
11 Brechtova	23 02 22 42	02 22 42	02 22 42 23
12 Šperlova	0 02 22	02 22	02 22 0
13 Donovalská	1 1		1
16 Brodského	2 2		2
17 Benkova	3 3		3
18 + Pod Chodovem			
20 CHODOV			

- na znamení od 20 do 4 hod.
 + - na znamení od 20 do 4 hod., v SO a NE celodenně
 ☒ - **Zvýrazněné spoje** zajišťuje nízkopodlažní vozidlo.

Tarif PID:
 Jízda s předem zakoupenou jízdenkou.
 Doplnkový prodej jízdenek s přírůzkou u řidiče.
 Území hl. m. Prahy se počítá jako 4 tarifní pásma.

On svátcích jede jako v neděli (†).

2 1
4 3 2
6 3 3
6 3 3
6 3 3
4 4 3
4 4 3
4 4 3
4 4 4
6 4 4
6 4 4
6 4 4
6 4 4
4 4 4
4 4 4
3 3 3
3 3 3
3 3 3
2 2 2



JÍZDNÍ ŘÁDY

267		PID		PRAŽSKÁ INTEGROVANÁ DOPRAVA (PID) - Městská doprava Praha		Platí od: 1.7.2009	
orientační doba jízdy (min)		Tarifní pásmo P		PRACOVNÍ DEN (☒)		SOBOTA (⊙) a NEDĚLE (†)	
HÁJE ↘		4					4
Horčičkova		5	01 41			22	5
Jakobiho		6	09 29 49			54	6
• Sídlíště Petrovice		7	09 29 56			54	7
1 x Betonárka		8	56			54	8
2 Na Blanici		9	54			54	9
3 Na Vrchách		10	54			54	10
5 Picassova		11	54			54	11
6 Nové náměstí		12	24 54			54	12
7 Uhříněves		13	24 54			54	13
8 Venušina		14	24 54			54	14
11 Kolovraty		15	24 54			54	15
12 Tehovičky		16	24 54			54	16
13 Škola Kolovraty		17	24 54			54	17
14 Nad Dvorem		18	24 54			54	18
16 Nad Parkánem		19	24 54			54	19
17 K Říčánům		20	54			54	20
18 x U Rozcestí		21	54			54	21
20 x Pánkova		22	54			54	22
21 Hájová		23	54			54	23
22 NEDVĚZÍ		0					0
x - na znamení		1					1
♣ - Zvýrazněné spoje zajišťuje nízkopodlažní vozidlo.		2					2
		3					3

Tarif PID:
Jízda s předem zakoupenou jízdenkou.
Doplňkový prodej jízdenek s přírazkou u řidiče.
Území hl. m. Prahy se počítá jako 4 tarifní pásma.

O svátcích jede jako v neděli (†). Soft. CHAPS spol. s r.o. A

267		PID		PRAŽSKÁ INTEGROVANÁ DOPRAVA (PID) - Městská doprava Praha		Platí od: 1.7.2009	
orientační doba jízdy (min)		Tarifní pásmo P		PRACOVNÍ DEN (☒)		SOBOTA (⊙) a NEDĚLE (†)	
NEDVĚZÍ		4	36				4
Hájová		5	16 47			06	5
x Pánkova		6	18 38 58			06	6
x U Rozcestí		7	18 38			06	7
K Říčánům		8	08 38			06	8
Nad Parkánem		9	08			07	9
Nad Dvorem		10	08			07	10
Škola Kolovraty		11	08			07	11
Tehovičky		12	08 43			07	12
Kolovraty		13	18 53			07	13
Venušina		14	23 53			07	14
Uhříněves		15	23 53			07	15
Nové náměstí		16	23 53			07	16
Picassova		17	23 53			07	17
Na Vrchách		18	22 52			07	18
Na Blanici		19	22			07	19
x Betonárka		20	07			07	20
• Sídlíště Petrovice		21	07			07	21
1 Jakobiho		22	06			06	22
4 Horčičkova		23	36			36	23
5 HÁJE ↘		0					0
x - na znamení		1					1
♣ - Zvýrazněné spoje zajišťuje nízkopodlažní vozidlo.		2					2
		3					3

Tarif PID:
Jízda s předem zakoupenou jízdenkou.
Doplňkový prodej jízdenek s přírazkou u řidiče.
Území hl. m. Prahy se počítá jako 4 tarifní pásma.

O svátcích jede jako v neděli (†). Soft. CHAPS spol. s r.o. A

JÍZDNÍ ŘÁDY



271		PID		PRAŽSKÁ INTEGROVANÁ DOPRAVA (PID) - Městská doprava Praha		Platí od: 1.7.2009			
orientační doba jízdy (min)		Tarifní pásmo P		PRACOVNÍ DEN (☒)		SOBOTA (⊙)		NEDĚLE (†)	
SKALKA	4	24	44	23	43	23	43	4	2 2 2
Skalka	5	04	24 40 48 55	03	23 43	03	23 43	5	5 3 3
Michelangelova	6	02	09 15 21 27 33 39 45 51 57	03	23 43	03	23 43	6	10 3 3
x Plošná	7	03	09 15 22 28 34 40 46 52 58	03	23 43	03	23 43	7	10 3 3
x Mokřanská	8	04	10 16 23 30 37 45 54	03	24 43 59	03	24 43	8	8 4 3
Myšlinská	9	06	19 34 49	14	29 44 59	04	24 44	9	4 4 3
Sklářská	10	04	19 34 49	14	29 44 59	04	24 44	10	4 4 3
Nádraží Hostivař	11	04	19 34 49	14	29 44 59	04	24 44	11	4 4 3
Gercenova	12	04	19 34 49	14	29 44 59	04	24 43 59	12	4 4 4
Řepčická	13	04	19 33 45 57	14	29 44 59	14	29 44 59	13	5 4 4
Boloňská	14	09	20 30 38 46 54	14	29 44 59	14	29 44 59	14	6 4 4
Na Vartě	15	02	10 18 26 33 41 48 56	14	29 44 59	14	29 44 59	15	8 4 4
Bolevecká	16	03	11 18 26 33 41 48 56	14	29 44 59	14	29 44 59	16	8 4 4
Nové Petrovice	17	03	11 18 25 33 41 48 56	14	29 44 59	14	29 44 59	17	8 4 4
Poliklinika Petrovice	18	03	11 17 25 32 40 47 55	14	29 44 59	14	29 44 59	18	8 4 4
Wattova	19	03	11 19 28 38 48 58	14	29 44 59	14	29 44 59	19	7 4 4
• Sídlíště Petrovice	20	08	18 29 44 59	14	29 44 59	14	29 44 59	20	5 4 4
1 Jakobího	21	14	33 53	14	33 53	14	33 53	21	3 3 3
4 Horčičkova	22	13	33 53	13	33 53	13	33 53	22	3 3 3
5 HÁJE	23	13	33 53	13	33 53	13	33 53	23	3 3 3
x - na znamení	0	13	42	13	42	13	42	0	2 2 2
♣ - Zvýrazněné spoje zajišťuje nízkopodlažní vozidlo.	1							1	
	2							2	
	3							3	

Tarif PID:

Jízda s předem zakoupenou jízdenkou.

Doplňkový prodej jízdenek s přírůzkou u řidiče.

Území hl. m. Prahy se počítá jako 4 tarifní pásma.

O svátcích jede jako v neděli (†).

Soft. CHAPS spol. s r.o. A

271		PID		PRAŽSKÁ INTEGROVANÁ DOPRAVA (PID) - Městská doprava Praha		Platí od: 1.7.2009			
orientační doba jízdy (min)		Tarifní pásmo P		PRACOVNÍ DEN (☒)		SOBOTA (⊙)		NEDĚLE (†)	
HÁJE	4	20	40 58	44		44		4	3 1 1
Horčičkova	5	13	27 37 45 53	10	32 52	10	32 52	5	5 3 3
Jakobího	6	01	09 15 21 27 33 39 45 51 57	12	32 52	12	32 52	6	10 3 3
• Sídlíště Petrovice	7	03	09 15 21 27 33 39 45 51 57	12	32 52	12	32 52	7	10 3 3
1 Poliklinika Petrovice	8	03	09 17 25 33 41 50 59	13	33 53	13	33 53	8	8 3 3
2 Veronské náměstí	9	09	19 29 39 51	13	31 48	13	31 54	9	5 3 3
3 Nové Petrovice	10	03	17 32 47	03	18 33 48	13	33 53	10	4 4 3
5 Bolevecká	11	02	17 32 47	03	18 33 48	13	33 53	11	4 4 3
6 Na Vartě	12	02	17 32 47	03	18 33 48	13	33 48	12	4 4 3
7 Boloňská	13	02	17 32 45 57	03	18 33 48	03	18 33 48	13	5 4 4
9 Řepčická	14	05	13 21 29 37 45 53	03	18 33 48	03	18 33 48	14	7 4 4
10 Gercenova	15	01	09 17 25 32 40 47 55	03	18 33 48	03	18 33 48	15	8 4 4
12 Nádraží Hostivař	16	02	10 17 25 32 39 47 55	03	18 33 48	03	18 33 48	16	8 4 4
13 Sklářská	17	02	10 17 25 32 40 47 55	03	18 33 48	03	18 33 48	17	8 4 4
16 Myšlinská	18	02	10 17 25 33 42 52	03	18 33 48	03	18 33 48	18	7 4 4
17 x Mokřanská	19	02	12 22 32 42 52	03	18 33 48	03	18 33 48	19	6 4 4
18 x Plošná	20	03	18 33 48	03	18 33 48	03	18 33 48	20	4 4 4
19 Michelangelova	21	03	18 33 50	03	18 33 50	03	18 33 50	21	4 4 4
20 SKALKA	22	10	30 50	10	30 50	10	30 50	22	3 3 3
x - na znamení	23	10	30 50	10	30 50	10	30 50	23	3 3 3
♣ - Zvýrazněné spoje zajišťuje nízkopodlažní vozidlo.	0							0	
	1							1	
	2							2	
	3							3	

Tarif PID:

Jízda s předem zakoupenou jízdenkou.

Doplňkový prodej jízdenek s přírůzkou u řidiče.

Území hl. m. Prahy se počítá jako 4 tarifní pásma.

O svátcích jede jako v neděli (†).

Soft. CHAPS spol. s r.o. A



JÍZDNÍ ŘÁDY

183		PID		PRAŽSKÁ INTEGROVANÁ DOPRAVA (PID) - Městská doprava Praha		Platí od: 1.7.2009	
orientační doba jízdy (min)		orientační doba jízdy (min)		Tarifní pásmo P		PRACOVNÍ DEN (☒)	
<ul style="list-style-type: none"> • SÍDLIŠTĚ PETROVICE 1 Poliklinika Petrovice 2 Veronské náměstí 3 Nové Petrovice 5 Bolevecká 6 Na Vartě 7 Boloňská 9 Řepčická 10 Gercenova 12 Nádraží Hostivař 13 Sklářská 14 x Kablo 15 x Barvy a laky 16 x Radiová 18 x Stavoservis 19 x Spalovna Malešice 20 x Perlit 22 Za Horou 24 Kolonie 26 Pod Tábořem 28 Spojovací 29 Balkán 		<p><i>pokračování zastávek</i></p> <ul style="list-style-type: none"> 31 K Žižkovu 33 Nádraží Libeň 35 Vysočanská 37 x Nad Jetelkou 39 Prosek 40 Sídliště Prosek 42 Střížkov 43 Třebenická 44 Štěpničná 46 Ládví 47 Kyselova 49 Kobylisy 50 Sídliště Kobylisy 51 Mirovická 52 Vozovna Kobylisy 53 x Za Čimickým hájem 54 Přívorská 55 Libeňská 56 Čimice 57 Sídliště Čimice 57 SÍDLIŠTĚ ČIMICE 		<p>4 32 51</p> <p>5 08 17 26 33 41 48 56</p> <p>6 03 11 18 26 33 41 48 56</p> <p>7 03 11 18 26 33 41 49 57</p> <p>8 05 13 21 29 37 46</p> <p>9</p> <p>10</p> <p>11</p> <p>12</p> <p>13</p> <p>14 05 15 25 35 45 55</p> <p>15 05 15 25 35 45 55</p> <p>16 05 15 25 35 45 55</p> <p>17 05 15 25 35 45 56</p> <p>18 06 17 27 37 47 57</p> <p>19 07</p> <p>20</p> <p>21</p> <p>22</p> <p>23</p> <p>0</p> <p>1</p> <p>2</p> <p>3</p>		<p>4</p> <p>5</p> <p>6</p> <p>7</p> <p>8</p> <p>6</p> <p>6</p> <p>6</p> <p>6</p> <p>1</p> <p>0</p> <p>1</p> <p>2</p> <p>3</p>	
<p>x - na znamení</p> <p>☒ - Zvýrazněné spoje zajišťuje nízkopodlažní vozidlo.</p> <p><i>pokračování zastávek ve vedlejším sloupci</i></p>				<p>Tarif PID: Jízda s předem zakoupenou jízdenkou. Doplňkový prodej jízdenek s přírůzkou u řidiče. Území hl. m. Prahy se počítá jako 4 tarifní pásma.</p>			

Soft. CHAPS spol. s r.o. A

240		PID		PRAŽSKÁ INTEGROVANÁ DOPRAVA (PID) - Městská doprava Praha		Platí od: 28.4.2009	
orientační doba jízdy (min)		Tarifní pásmo P		PRACOVNÍ DEN (☒)		SOBOTA (☉) a NEDĚLE (†)	
<ul style="list-style-type: none"> • Sídliště Petrovice 1 Poliklinika Petrovice 2 Veronské náměstí 3 Nové Petrovice 4 Bolevecká 5 Na Vartě 6 Boloňská 8 x Nádraží Horní Měcholupy 10 # K Dubečku 13 # Dubeček 14 # Lázeňka 15 # Za Pavilonem 16 # Škola Dubeč 20 x Otakara Vrby 22 Nádraží Běchovice 28 Obchodní centrum Černý Most 30 Černý Most 32 ČERNÝ MOST 				<p>4 35</p> <p>5 05 30 50</p> <p>6 10 25 40 55</p> <p>7 10 25 40 55</p> <p>8 10 30 50</p> <p>9 10 40</p> <p>10 10 40</p> <p>11 10 40</p> <p>12 10 40</p> <p>13 10 40</p> <p>14 10 30 50</p> <p>15 05 20 35 50</p> <p>16 05 20 35 50</p> <p>17 05 20 35 50</p> <p>18 05 20 35 50</p> <p>19 10 30 50</p> <p>20 15 40</p> <p>21 10 40</p> <p>22 10 40</p> <p>23 10 50</p> <p>0 30</p> <p>1</p> <p>2</p> <p>3</p>		<p>4</p> <p>5</p> <p>6</p> <p>7</p> <p>8</p> <p>9</p> <p>10</p> <p>11</p> <p>12</p> <p>13</p> <p>14</p> <p>15</p> <p>16</p> <p>17</p> <p>18</p> <p>19</p> <p>20</p> <p>21</p> <p>22</p> <p>23</p> <p>0</p> <p>1</p> <p>2</p> <p>3</p>	
<p>x - na znamení</p> <p># - na znamení od 20 do 4 hod.</p> <p>O svátcích jede jako v neděli (†).</p>				<p>Tarif PID: Jízda s předem zakoupenou jízdenkou. Doplňkový prodej jízdenek s přírůzkou u řidiče. Území hl. m. Prahy se počítá jako 4 tarifní pásma.</p>			

Soft. CHAPS spol. s r.o. A